

いるま



Information Iruma

入間市公式ホームページ

<http://www.city.iruma.saitama.jp/>

入間市公式モバイルサイト

<http://mobile.city.iruma.saitama.jp/>



QRコード

年末年始のごみの収集

年末 ごみの収集は12月28日(火)までです。ただし、可燃ごみの収集は左表の通り行います。

収集区域		最終収集日
月・水・金	火・木・土	12月28日(火)
		12月29日(水)

※年末の粗大ごみ収集は予約が多いため、希望日に収集できないことがあります。早めにお申し込みください。

年始 1月4日(火)からごみ収集日程表の通り開始します。
クリーンセンターに直接ごみを
持ち込まれる方へ
年末のごみの持ち込み受付時
間は左表の通りです。

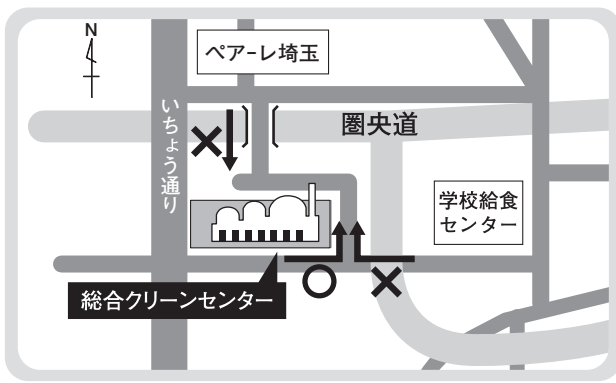
受付時間	
12月25日(出)	午前8時30分～11時30分
◇ 26日(日)	休み
◇ 27日(月)	午前8時30分～11時30分、 午後1時～4時
◇ 28日(火)	◇
◇ 29日(水)	午前8時30分～11時30分

※12月30日(木)～1月3日(月)は休み

なお、年末は直接ごみを持ち込む方が多いため、非常に混雑します。時間に余裕を持ってお越しください。

☆クリーンセンターへお越しの際は、一方通行等にご注意ください

クリーンセンター北側の圏央道十文字原橋は、一方通行のためペアーレ埼玉側からの進入はできません。
また、学校給食センター方面からの右折進入もできませんのでご注意ください。



☆必ず分別しましょう

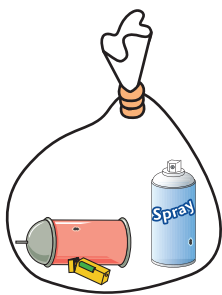
直接ごみを持ち込む場合であっても、正しく分別されている

いごみの受け入れはできません。ごみ集積所に出す場合と同じように、分別してから持ち込んでください。

スプレー缶、カセットボンベ、ライターのごみの出し方にご注意を

ごみ収集車両内やクリーンセンター内で、中身の残ったままのスプレー缶などが摩擦により発火することがあります。次の手順でごみに出してください。
①中身を使い切る(ライターも同様)
②缶類は、火気のない換気のよい屋外で、缶に穴を開ける
③「不燃ごみの日」に、ほかの不燃ごみとは別の無色透明袋に入れて出す

ライターも中身を使い切ったから別の袋に入れて出してください(スプレー缶などと同じ袋でも可)。



※ほかの不燃ごみとは別の無色透明袋に入れてください。

問い合わせ 総合クリーンセンター ☎ 2934・5546

今号の主な内容

- お知らせ 年末年始の主な業務案内 (P2)、差押財産の公売 (P3)、技能功労者の表彰 (P4) ほか
- 募集 男女共同参画セミナー (P5)、絵手紙入門 (P6)、手もみ茶体験ツアー、市書道展作品 (P7) ほか
- 催し物 むかしのくらしと道具展 (P8) ほか
- その他 情報ネットワーク (P9)、市民相談 (P12) ほか

広報いるま1月15日号は休刊となります。

インフルエンザを予防しましょう!



- ★手洗い・うがいは小まめに
- ★マスクを正しく着用しましょう
- ★「咳エチケット」を徹底しましょう

◇◇◇年末年始の主な業務案内◇◇◇

市役所の一般業務は、12月29日(水)～1月3日(月)の間、休業になります。

市役所および各施設の年末年始の業務は、下表の通りです。なお、施設によってはその前後も点検、整備等で利用できない日もありますのでご注意ください。

施設名	12月			1月			電話番号
	26日 日	27日 月	28日 火	4日 火	5日 水	6日 木	
市役所・各支所		○	○	○	○	○	市役所 2964・1111
中央公民館	○	○注1	○	○	○	○	2964・2413
各公民館	○	○	○	○	○	○	
市民体育館	○	○			○	○	2962・1125
武道館 注2	○	○			○	○	2965・5551
中央公園体育施設							2962・1125
運動公園体育施設 注3	○	○			○	○	〃
黒須市民運動場	○	○			○	○	〃
富士見公園体育施設	○	○			○	○	〃
各地区体育館	○	○			○	○	
博物館	○					○	2934・7711
図書館本館、西武・金子・藤沢分館	○				○	○	図書館本館 2964・2415
産業文化センター	○		○	○	○	○	2964・8377
児童センター	○		○	○	○	○	2963・9611
市民会館	○		○	○	○	○	2964・2411
健康福祉センター	○	○	○注4	○	○	○	2966・5511 ～3
夜間診療所 注5	○	○	注5	注5	注5	○	2966・5515
老人福祉センターやまゆり荘	○		○注6	○注6	○	○	2934・5315
農村環境改善センター注3	○	○	○	○	○	○	2936・0900
リサイクルプラザ	○	○	○	○	○	○	2934・5324
市民活動センター	○	○	○	○	○	○	2964・2511
男女共同参画推進センター	○	○	○	○	○	○	2964・2536
青少年活動センター	○	○	○	○	○	○	2962・1005
文化創造アトリエ「アミーゴ」	○	○	○	○	○	○	2931・3500

12月29日(水)～1月3日(月)は休業です(一部を除く。注参照)

☆戸籍に関する届け出は、休業期間中でも市役所地下守衛室でお預かりします。

注1：12月27日(月)は窓口業務のみ行います。

注2：1月2日(日)・3日(月)は午前9時から午後5時まで臨時開館します。

注3：運動公園・農村環境改善センターのテニスコートは、年末年始(1月1日は除く)も午前10時から午後4時まで利用できます。

注4：12月28日(火)のトレーニング室は、トレーニング機器の保守点検のため利用できません。

注5：12月30日(木)、1月3日(月)は診療します。12月28日(火)・29日(水)、1月4日(火)・5日(水)は狭山市急患センター(☎2958・8771)の診療日です。診療時間はいずれも午後7時30分～10時30分です。

注6：12月28日(火)の館内施設の利用時間は午後1時までです。また、12月28日(火)、1月4日(火)は風呂の利用はできません。



※○印は業務を行っている日、■印は行っていない日です。

※車でお越しの際は、「瑞穂斎場入口」をご利用ください。
 問い合わせ 瑞穂斎場 ☎042-557-0064



内容	12月			1月		
	29日	30日	31日	1日	2日	3日
火葬業務	○	○	○ 午後0時30分まで	×	×	×
式場	○	○	○ 告別式まで	×	×	○ 通夜から
受付業務	午前8時30分～午後8時(1月1日～3日は電話受付のみ)					

※○印は業務を行っている日、×印は行っていない日です。
※1月4日(火)から通常業務となります。

瑞穂斎場
 12月29日(水)～1月3日(月)の業務は左表の通りです。

入間市駅南口自転車駐車場の無料開放

とき 1月1日(土)～3日(月)
※期間中、駐車場入口に注意事項を掲示します。また、駐車場内での事故がないよう十分注意してご利用ください。

お問い合わせ 市役所市民生活課

年末年始の水道の使用開始と休止

12月29日(水)～1月3日(月)は、水道の使用開始・休止(開閉栓)の受け付け業務は休業します。

水道メーターにも冬支度を

冬になると、水道メーターや露出している水道管、蛇口が寒さのために凍結し、破損することがあります。保温材や古い布などを使い、防寒対策をお願いします。

この期間中に住所移転その他により、水道の使用を開始または休止するときは、早めに水道経営課までご連絡ください。なお、緊急やむを得ない場合は、鍵山浄水場 ☎2962・3860へご連絡ください。

お問い合わせ 市役所水道経営課

差押財産の公売(入札)

公売物件 土地・建物
所在地 宮寺4220番2(65街区2-1画地):西武バスの「入間市博物館」バス停下車徒歩15分
☆土地
地目 畑 面積 265㎡(仮換地面積 175㎡)
用途地域 第1種低層住居専用地域
☆建物(事務所・居宅)
構造 木造2階建 延べ床面積 117.99㎡
最低売却価格 1,480万円

入札日時・場所 1月27日(木)午後1時30分・市役所5階第2委員会室

※公売物件の詳細や入札参加方法について詳しくは、「不動産公売案内」(収税課で配布)をご覧ください。

※入札参加の際には、公売保証金150万円をお持ちください。売却決定の場合の買受代金納付期限は、2月3日(木)です。

※この公売は、中止することがあります。入札実施の有無について、事前に必ずご確認ください。

※物件の所在地では、狭山台土地区画整理事業を施工中です。区画整理に伴い、清算金が発生する場合があります。

問い合わせ 市役所収税課

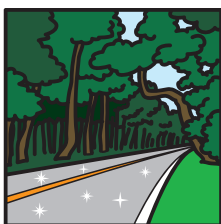
原動機付自転車の登録

原動機付自転車の登録は、市民税課で受け付けています。登録には次のものがが必要です(インターネット等で購入、譲渡されたものも同様)。
販売店で購入したとき 販売証明書、印鑑
他人から譲渡されたとき 廃車申告受付書、譲渡証明書、印鑑
※代理人が申請する場合には代理人の印鑑も必要です。また、入間市に住民登録がない方は、住民票の写しが必要です。

道路の凍結にご注意を

万一、水道管が破裂した場合には、メーターの所にある止水栓(丙止め)を閉め、市指定水道工事店へ修理を依頼してください。

お問い合わせ 市役所市民税課



路面凍結は雪だけでなく、道路上へまかれた水によっても起こります。凍結による事故を未然に防ぐため、道路上への水まきはやめましょう。

また、危険な箇所を見つけたら、道路管理課までご連絡ください。

お問い合わせ 市役所道路管理課

国保税・介護保険料・後期高齢者医療保険料は社会保険料控除の対象です

平成22年中に納付された国民健康保険税、介護保険料、後期高齢者医療保険料は、所得税・市県民税の社会保険料控除の対象となります。納付した方に「納付額通知書」を郵送しますので、申告をする場合はご利用ください。

郵送時期 1月下旬予定
記載内容 平成22年中に納付された国民健康保険税、介護保険料、後期高齢者医療保険料の普

通徴収分の金額

※国民健康保険税は、世帯課税により納税義務者である世帯主あてに通知します。世帯内で複数の方が申告する場合は、必要に応じて記載金額を分割してください。

※介護保険料は、第1号被保険者(65歳以上の方)の保険料です。

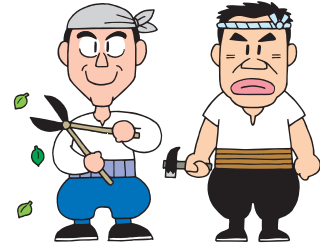
※年金から天引きされた国民健康保険税、介護保険料、後期高齢者医療保険料の特別徴収分については、年金保険者(日本年金機構等)から郵送される「公的年金等の源泉徴収票」をご利用ください。

建物を取り壊したときは届け出を

毎年1月1日現在で所有している建物には、固定資産税等が課税されます。住宅、物置、車庫など、取り壊した建物(一部取り壊しも含む)がある場合は、資産税課へ届け出てください(電話可)。

また、登記をしてある建物については、法務局(登記所)へ滅失登記の申請が必要です。
お問い合わせ 市役所資産税課

平成22年度 技能功労者の表彰



30年以上にわたり技能の錬磨に励み、後継者の指導育成に努め、地域産業の発展に貢献された次の方々を表彰しました。

〈敬称略・順不同〉

- ・田中 宏 (自動車整備職、宮寺)
- ・本橋 彰 (自転車修理職、宮寺)
- ・岡部 茂 (理容師、新久)
- ・吉原茂良 (畳職、扇町屋)
- ・諸井克彦 (造園職、高倉)
- ・高山 昇 (クリーニング職、仏子)
- ・田中茂司 (管工事職、野田)
- ・大野勝己 (調理師、宮寺)
- ・田中広則 (設備土木職、豊岡)
- ・見目忠重 (唐木工芸職、小谷田)
- ・西野美晴 (製茶業、新久)

- ・清水省次 (建築職、野田)
 - ・富栄茂夫 (建築職、豊岡)
- 問い合わせ 市役所商工課

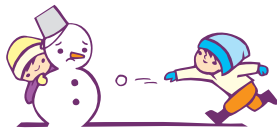
工業統計調査にご協力を

12月31日現在で、製造業を営む事業所を対象とした「工業統計調査」が全国一斉に実施されます。この調査は工業の実態を明らかにするもので、国や都道府県の施策立案の基礎資料となり、また民間企業や大学など幅広い分野でも活用されます。

12月中旬から、調査員が調査票の記入のお願いに各事業所を訪問します。その際、疑問な点や不明な点があれば気軽に尋ねてください。

また調査票に記入された内容は、統計法によりその秘密は厳守され、統計以外の目的には使用しません。事業主の皆さんのご協力をお願いします。

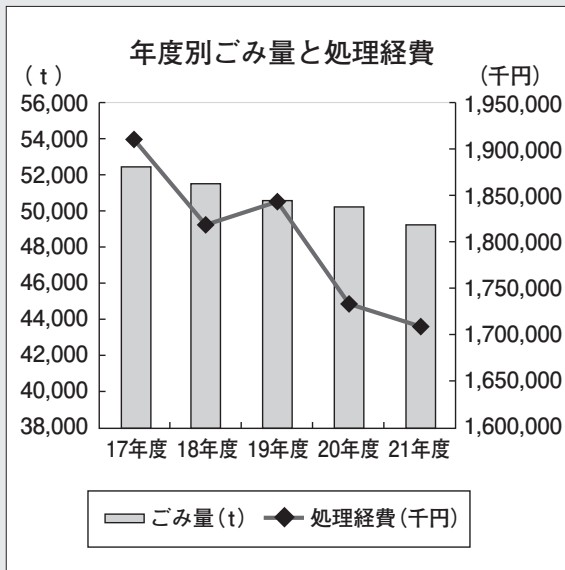
問い合わせ 市役所企画課



平成21年度の ごみ量と処理経費

ごみの排出量・処理経費ともに減少

平成21年度の入間市のごみ排出量は4万9297トン(市民1人1日当たり895グラム)で、平成20年度の5万2566トンに比べて約959トン減少しました(左グラフ参照)。また処理経費は、17億667万3000円(し尿経費を除く。市民1人当たり1万1312円)で、平成20年度の17億3248万円と比べて、約2581万円減少しました。引き続き1人1日100グラムの減量を目指して、ごみの減量・資源化にご協力をお願いします。



今年度は資源ごみが増加傾向

平成22年度の上半期(4月~9月)のごみ排出量は、下表の通り、全体で801トン減少し

ています。しかし、資源ごみについては増加傾向にあります。

21・22年度上半期(4月~9月)のごみ量比較 (t)

	22年度	21年度	増減
可燃ごみ	18,749	19,526	777トン減少
不燃ごみ	1,115	1,222	107トン減少
粗大ごみ	1,118	1,123	5トン減少
資源ごみ	3,977	3,889	88トン増加
合計	24,959	25,760	801トン減少

修理してまだ使えないか、ほかに使ってくれる人がいないかなど、ごみにする前にもう一度考えてみましょう。



これは、今年度から不燃ごみとして処理していたプラスチック製容器包装(プラマークの表示があるもの)のすべてをプラスチック・ビニール類(資源ごみ)として処理したのが大きな要因です。これにより不燃ごみが減少し、資源ごみが増加しました。今後ごみの減量にご協力ください。

施設をより長く利用するために

総合クリーンセンターは平成8年度から稼働し、14年が経過しました。適切な維持管理を行うために、年間2億円を超える修繕費用が掛かっています。また焼却灰のリサイクルや、プラスチック製容器包装の資源化などにも費用が掛かります。ごみ量が減少すれば、これらの費用も減らすことができます。これからの分別・減量にご協力をお願いします。

問い合わせ 総合クリーンセンター ☎2934・5546

消防団車両の更新

消防団車両は、防災体制の強化を図るため、おおむね15年を経過した車両から計画的に更新しています。今年度は、11月に第5分団第2部(藤沢地区)の消防ポンプ車を最新鋭の車両に更新しました。



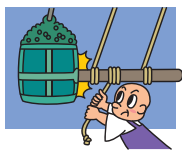
今後、安心して暮らせるまちづくりに努めます。

問い合わせ 消防本部警防課 ☎2962・6455

募集

青少年事業の企画運営

青少年・親子を対象にした事業や、青少年活動センターを活用した事業を企画・運営してみませんか。



事業期間 平成23年5月～24年2月

※3月中旬にヒアリングを行い、実施事業を決定します。

対象 事業を実施できる知識・技術等がある団体(営利企業・宗教団体を除く)

募集内容 次に掲げる内容のもので、原則として1事業につき月1回程度、年間7回以上実施するもの

①生活体験活動、自然体験活動 および社会体験活動

②科学学習

③芸術活動、スポーツ活動およびレクリエーション活動

④青少年の健全育成を目的とする指導者の養成

⑤青少年活動センターの施設整備

事業予算 市の予算の範囲内(おおむね20万円程度)と参加費の徴収による

申し込み 2月28日(月)までに申込書等(青少年活動センターに用意)に必要な事項を記入し、直接、青少年活動センター ☎2962・1005

男女共同参画セミナー

女と男、共にかがやき いきいきと

とき・内容・講師 左表の通り

とき	内容	講師
1月22日(土)	公開講演会「いつまでも輝いて生きるために」	湊 晶子氏 (前東京女子大学学長)
2月6日(日)	家族とのコミュニケーション	柏木誠二氏 (人間向陽高等学校教頭)
◇ 19日(土)	女と男 生涯スポーツへの取組にみる違い	天野宏司氏 (駿河台大学准教授)
3月5日(土)	女性/男性と言葉	秋山洋子氏 (駿河台大学教授)
◇ 12日(土)	女と男 いきいきと生きるために～男女共同参画社会を考えてみよう	丹羽雅代氏 (アジア女性資料センター運営委員)

※時間はいずれも午後1時30分～3時30分

日に男女共同参画推進センター ☎2964・2536 (電話可)

スポーツリーダー養成講座

とき・内容等 左表の通り

とき	ところ	内容	講師
① 1月26日、2月2日(水)	健康福祉センター	講義 「ジュニア育成のためのメンタルトレーニング」	織田憲嗣氏 (国立スポーツ科学センタースポーツ科学研究部心理学研究室契約研究員)
② 2月5日(土)	市民体育館	講義・実技 「ドイツのジュニアのトレーニング」	ライブチヒススポーツ科学交流協会講師
③ ◇ 16日(水)	健康福祉センター	講義 「スポーツ指導者におけるリスクマネジメント」	大澤一司氏 (アーク法律事務所弁護士)

※時間は①・③は午後7時～9時、②は午前9時～正午

平成22年度市体育賞

市では、平成22年1月1日～12月31日に開催されたスポーツ競技の各大会に参加し、スポーツ振興に貢献された方を対象に体育賞を授与します。

対象 市内在住、在勤または在学で、次のいずれかに該当する個人または団体

①県大会で優勝または準優勝した個人・団体

②国民体育大会に出場した個人・団体

③全国的な規模で開催された大会で優秀な成績を収めた個人・団体

申請方法 1月11日(火) (必着)までに、申請用紙(体育課に用意)に必要書類を添えて、直接または郵送により体育課(〒358・8511入間市役所)

問い合わせ 市教育委員会体育課

共催 市教育委員会、市体育協会后援 (財)防衛施設周辺整備協会 申し込み 12月17日(金)から市民体育館 ☎2962・1125 または体育課(電話可) 問い合わせ 市教育委員会体育課

お試し トレーニング室利用



トレーニング室を使ってみたいけどちょっと自信がない方、この機会にスタッフと一緒にお試ししてみませんか？

とき 1月18日(火)・21日(金)午前11時30分～午後1時
ところ 健康福祉センター
対象 15歳以上(中学生を除く)で、トレーニング機器の用に自信のない方

定員 各日先着10人
参加費 無料

※正式にトレーニング室を利用するには、別途「体力測定コース」(広報いるま1日号の「健康だより」で案内)の受講が必要です。
申し込み 12月22日(水)から健康福祉センター健康福祉課 ☎2966・5513

肩こり・腰痛・ひざ痛 予防教室

肩こり・腰痛・ひざ痛を予防して日常生活を快適に過ごしましょう。痛みを予防するスト

ッチと筋力トレーニングを紹介
します。
とき 1月12日・19日・26日(水)午前10時～11時30分
ところ 西武公民館

対象 市内在住で40歳以上の、肩こり・腰痛・ひざ痛を予防したい方、または運動不足などが原因で慢性的なこれらの痛みにお悩みの方

※医師に運動を止められている方、首や背骨、関節等の疾患(けいつい損傷、ぎっくり腰、つい間板ヘルニア、半月板損傷等)のある方はご遠慮ください。
定員 先着30人
参加費 無料
持ち物 運動のできる服装、室内用運動靴、飲み物、タオル
申し込み 12月22日(水)から健康福祉センター健康福祉課 ☎2966・5513

認知症サポーター養成講座 フォロワーアップセミナー ～支える人を支えたい～

「認知症の方の介護」が今、社会の大きな問題になっていきます。認知症をより理解し、どうしたら介護する人を支えられることができるのか、地域で私たちが何ができるのか、一緒に考

えてみませんか。
この事業は、市民活動団体と市が協働で実施します。
とき・内容等 左表の通り

とき	ところ	テーマ・内容	講師
1月8日(土)午後1時30分～3時30分	市民活動センター	医療から見た認知症 認知症の治療と診断	平井茂夫氏 (人間平井クリニック)
2月29日(土)午後1時30分～4時30分	〃	介護する人を支えたい ①介護者の現状と支援の必要性 ②介護者の苦悩やストレスと支援の取り組み	①堀越栄子氏 (日本女子大学教授、NPO法人さいたまNPOセンター副代表理事) ②牧野史子氏 (NPO法人介護者サポートネットワーク・アラジン代表理事)
2月5日(土)午後1時30分～4時30分	健康福祉センター	市民と地域包括支援センターでつくる介護者支援 ①認知症のケアとその家族との関わり ②包括支援センターの役割、介護家族への支援	①高野房子氏 (杜の家あい小規模多機能型居宅介護・グループホーム杜の家あい施設長) ②橋 裕子氏 (豊岡西地域包括支援センター社会福祉士)

※1回のみ参加も可
対象 認知症サポーター養成講座を受講した方、または市内在住で介護問題に関心をもつてい

る方

定員 先着80人(要約筆記あり。手話通訳が必要な方は各回3日前までにご連絡ください)
企画運営 いるま介護保険わらう会
申し込み 12月24日(金)までに市役所高齢者福祉課または、いるま介護保険わらう会 近藤 ☎2964・0552(電話可)

精神保健福祉ボランティア講習会

精神障害を持つ人と、共に生きる地域社会を創り出すためのボランティア活動に参加してみませんか？
とき・内容 左表の通り

とき	内容
1月29日(土)	講義「精神保健福祉ボランティアとは～まちづくりの視点で～」
2月5日(土)	講義「精神障害の基礎知識・対応の仕方について」
2月12日(土)	講義「人間の障害者支援」
2月19日(土)	社会福祉法人創和との交流
2月26日(土)	精神保健ボランティアグループひばりとの交流 ほか

※時間はいずれも午前10時～正午

ところ 健康福祉センター
対象 市内在住、在勤または在学の18歳以上で、精神保健福祉

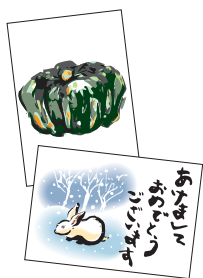
活動に関心があり、ボランティアとして地域の活動に参加してみたいと思う健康な方(全日程に出席できる方)
定員 先着30人
参加費 300円(資料代等)

共催 市社会福祉協議会、市
申し込み 12月21日(火)から電話、ファクスまたはEメールにより市ボランティアセンター ☎2964・0486、☎2963・1072、✉iruma_vc@atlas.plala.or.jp

高齢者教養講座 「絵手紙入門」

とき 2月3日(木)・4日(金)午後1時30分～3時30分
ところ 老人福祉センター「やまゆり荘」
対象 市内在住で60歳以上の方
定員 20人(超えた場合は抽選)

参加費 300円
申し込み 1月14日(金)までにやまゆり荘 ☎2934・5315(電話可)



普通救命講習会

とき 1月16日(日)午前8時45分
〜正午

ところ 市消防署(小谷田58
1、国道16号脇)

対象 市内在住、在勤または在
学で中学生以上の方、および再
講習を希望する方

内容 心肺蘇生法(成人)、止
血法、AEDの使用法

定員 先着25人

参加費 無料

※講習会修了者には、修了証を
交付します。既に修了証を受領
された方は除きます。

申し込み 12月20日(月)午前9時
から電話により消防署☎296
2・7306

平成23年度 埼玉県公立小・中学校 臨時的任用教職員 および非常勤講師

平成23年度の公立小・中学校
における欠員補充や、休職、病
気休暇、育児休業等で勤務する
ことができない教職員の代替と
して、臨時的任用教職員および
非常勤講師を募集します。

応募資格 次の①②を満たす方
①教員については教員普通免許

状、学校栄養職員については栄
養士免許状または管理栄養士免
許状を所有している方または取
得見込の方

②地方公務員法第16条および学
校教育法第9条の欠格事項に該
当しない方

※応募の際は「希望調書」の提
出が必要です。詳しくは、県ホ
ームページ([http://www.
pref.saitama.lg.jp/page/
rinjitekininyo.html](http://www.pref.saitama.lg.jp/page/rinjitekininyo.html))をご覧ください。

問い合わせ 市教育委員会学校
教育課または県西部教育事務所
☎049・242・1805

第14回 手もみ茶体験ツアー

あなたも狭山茶の伝統的製茶
法「手もみ」を体験してみませ
んか。茶業者による「お茶のお
いしい淹れ方教室」も同時に開
催します。



とき 1月21日(金)午前9時市役
所正面玄関前集合、市のバスで
移動し、解散は市役所午後1時
の予定

ところ 市農業研修センター
(中神790)

対象 市内在住の方(未就学児
の同伴はご遠慮ください)

定員 24人(超えた場合は抽
選)

参加費 1000円(昼食代
等)

申し込み 1月6日(木)(消印有
効)までに往復はがき(1枚で
2人まで)に住所、氏名、電
話番号を記入し、市役所農政課
(〒358・8511入間市役所)

市書道展作品

2月24日(木)から博物館「アリ
ット」で開催する市書道展の作
品を募集します。たくさんの方
の応募をお待ちしています。

募集作品 書(漢字、かな、一
字書、詩文、篆刻、刻字など)

応募方法 12月16日(木)から市教
育委員会生涯学習課、各公民
館、博物館で配布する募集要項
をご覧ください。

問い合わせ 中央公民館☎29
64・2413



ジュニア合唱教室

歌が好きな人集まれ! 市中
央少年少女合唱団と一緒に、合
唱の楽しさを体験してみませ
んか(申し込み時期が例年より早
いので、ご注意ください)。

とき 4月〜7月の毎週土曜日
午前9時30分〜11時30分

ところ 中央公民館

対象 新小学3〜6年生

参加費 月2000円(ほかに
申込時に楽譜印刷代500円)

講師 志村美樹子氏(市中央少
年少女合唱団団長)ほか

共催 市中央少年少女合唱団、
中央公民館

申し込み 1月4日(火)〜2月4
日(金)に楽譜印刷代を添えて中央
公民館☎2964・2413

催し物

新年初日の出の集い

とき 1月1日(土)午前6時30分
から(日の出予定時刻…午前6
時50分ごろ)

※悪天候の場合は中止

ところ 桜山展望台(農村環境
改善センター北側)

※駐車場が非常に少ないため、
徒歩または自転車でお越しに
ご協力ください。

内容 市民憲章唱和、甘酒・一
煎茶パックの無料配布、観光カ
レンダー販売等

問い合わせ 市観光協会☎29
64・4889、または市役所
商工課



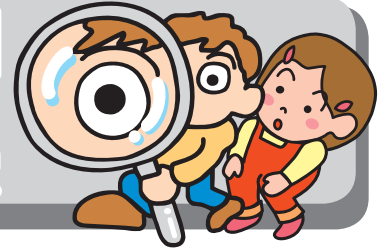
★年末年始に桜山展望台を特別
開放します

12月31日(金)午前9時〜1月4
日(火)午後4時30分、展望台を特
別開放します。

問い合わせ 市役所みどりの課

懐かしい農家の囲炉裏に台所、昭和の茶の間やダイニングキッチン…
ここに来れば、「あのころの入間」「あのころの暮らし」が見えてきます。

12月16日(木)から開催します!! 第14回 むかしの暮らしと道具展



12月16日(木)～平成23年2月13日(日) 午前9時～午後5時 (入館は午後4時30分まで) 観覧無料

むかしの入間ってどんなところだったの? むかしの人たちはどんな生活をしていたの?

子どもからお年寄りまで、毎年多くの皆さんに好評をいただいている「むかしの暮らしと道具展」。展示資料の提供者はもちろん、入間市老人クラブ会員の皆さんをはじめ、博物館ボランティアスタッフなど、大勢の市民の皆さんの協力を得て、今年も開催します。

12月中のピックアップイベント 「むかしの音を聞いてみよう」

博物館ボランティアスタッフによる蓄音機やステレオプレーヤーのしくみの説明と、懐かしいレコードの視聴体験です。ご家庭に眠っているレコードをお持ちください。すばらしい音で再生します!

とき 12月18日(土)午前11時から
12月19日(日)午前11時から、午後2時から
(1月15日(土)・16日(日)、2月11日(金・祝)にも実施)



※レコードの状態によっては、再生をお断りする場合があります。あらかじめご了承ください。

◀蓄音機の、電気を使わないのに大きな音が出せるしくみも分かります。

※その他、関連事業の詳細については『広報いるま』1月1日号、2月1日号の「アリット広場」や、『ニュース・アリット』1月1日号、博物館ホームページをご覧ください。

ボランティア会による楽しい関連事業もさらにスケールアップ! 見る、聞く、体験する、「むかしの暮らしと道具展」は、いろいろな要素のつまった「おもしろくてためになる」冬のアリット恒例の一大イベントです!



イル坊とマー子
アリットの子ども向けキャラクタとして活躍中!!

展示構成

I. むかしの暮らしへ、タイムトリップ

入間の地域的な特色、暮らしの変化のイメージをつかむ導入部。大正・昭和・平成の土地利用図や写真等の展示、昭和初期と昭和40年ごろを想定した部屋の情景再現展示などをします。



▲昭和初期の農家の、囲炉裏のある部屋と台所。井戸端も再現。

II. なるへそ道具箱

テーマごとに道具の移り変わりや、知恵や工夫、技術を展示します。むかしの小学生の一日、リサイクルに関する道具を展示します。



(写真提供：長澤登志夫氏)

III. たいけんコーナー

※実施時間：午前10時～午後4時30分



昔の道具を使ったり、実演を見たりすることを通じて、道具や当時の暮らし方について理解を深めるコーナー。石臼・蓄音機・棒秤・昔の遊びなどの体験ができます。

◀学校授業では、老人クラブの皆さんと一緒にきなこづくりをします。

入間市博物館 ALIT (二本木 100 番地)

休館日：12月20日(月)・24日(金)・27日(月)～1月5日(水)・11日(火)・17日(月)・24日(月)・25日(火)・31日(月)・2月7日(月)

ところ 博物館特別展示室 ほか

協力 入間市老人クラブ連合会、入間市博物館ボランティア会、入間市博物館・学校連携事業研究委員会

博物館 A L I T ホームページ <http://www.alit.city.iruma.saitama.jp/>

問い合わせ 博物館「アリット」 ☎ 2934・7711



◆ 狭山警察署駐車監視員活動 ガイドラインの見直し

「駐車監視員」は、警察署長の委託を受けた法人がガイドラインによりその活動方針、活動地域等に定められた地域を巡回し、放置車両の確認や確認標章の取り付けなどを行います。

狭山警察署では、放置駐車状況等を定期的に分析していきます。今回、その結果に基づきガイドラインを次の通り見直します。これにより駐車監視員の活動地域が一部変更されます。

変更日 12月15日(水)から
新活動地域

最重要地域…新狭山駅周辺

重点地域…狭山市駅周辺、入間市駅周辺

※重点時間帯はいずれも午前5時～午後10時

変更地域 宮寺三井アウトレットパーク入間周辺を活動地域から除外

問い合わせ 狭山警察署(交通課) ☎2953・0110

※詳しくは県警ホームページ
([http://www.police.pref.saitama.lg.jp/kenkei/](http://www.police.pref.saitama.lg.jp/))をご覧ください。

和区高砂2の6の18)
問い合わせ 県防犯・交通安全課 ☎048・830・2958

◆ 交通事故被害者の ご家族への援護金

埼玉県交通安全対策協議会で、県内在住の交通遺児等を対象に援護金を給付しています。

※「交通遺児等」とは、18歳以下の子ども(乳幼児か児童・学生に限る)で、保護者(一方または双方)が、交通事故により死亡または重い障害を負った方を言います。

給付額 子ども1人につき年額10万円

給付時期 平成23年4月下旬に給付(給付日は未定)

対象 左表の要件を満たす世帯

交通遺児等の人数	同居世帯の総所得額
1人	274万円以下
2人	312万円以下
3人	350万円以下
4人	388万円以下
5人以上	426万円以下

申請方法 1月31日(月)〈必着〉

までに申請書類(市民生活課、各学校等に用意)に必要事項を記入し、直接または郵送により、みずほ信託銀行浦和支店(〒330・0063さいたま市浦和)

◆ ご存じですか? 検察審査会

検察審査会は、検察官が犯罪の嫌疑を受けた人(被疑者)を裁判に掛けなかつたこと(不起訴処分)の善しあしを、11人の検察審査員が会議を開いて審査します。この検察審査員は、衆議院議員の選挙権を持つ人の中から「くじ」で選ばれます。検察審査員に選ばれたときは、市民の代表として進んでこの仕事にご協力をお願いします。

なお、犯罪の被害者や告訴人等が、検察官の不起訴処分に納得できないときは、検察審査会に審査の申し立てをすることができます(費用は無料です)。

問い合わせ さいたま地方裁判所川越支部川越検察審査会事務局 ☎049・225・3500

◆ 2年目を迎えた 裁判員制度

この制度は、裁判員候補者から選ばれた裁判員が刑事裁判に参加し、裁判官とともに、被告人が有罪か無罪か、有罪の場合にはどのような刑にするかを決めるものです。皆さんの経験や考えを裁判に反映させるため、裁判員制度をご理解いただき、ご協力をお願いします。

☆悪質な電話にご注意ください

電話で「あなたが裁判員に選任されました」などとうそを言い、個人情報聞き出そうとする悪質な事例があります。裁判所が、裁判員や裁判員候補者に選任されたことを、電話で通知することはありません。そのような連絡を受けても個人情報教えず、最寄りの裁判所や警察署にご相談ください。

※詳しくは、ホームページ
(<http://www.saihanin.courts.go.jp/>)をご覧ください。

問い合わせ さいたま地方裁判所事務局総務課 ☎048・863・8521

◆ 「里親入門講座」開催

里親とは、病気や家庭の事情など何らかの理由で、保護者が子どもを育てられない場合に保護者に代わって養育する方のことです。子どもたちが家庭の温かさの中で健やかに育つことができるよう、また、多くの皆さんが里親制度を理解し、登録につながっていくために「里親入門講座」を開催します。

とき 1月29日(土)午前10時～午後0時30分
ところ 狭山市産業労働センター1(狭山市入間川1の3の3)

内容 所沢児童相談所による里親制度についての講義、里親体験者による体験談の発表等

定員 先着50人

※保育有り(先着10人)。ご希望の方は、1月13日(木)までに申し込みください。

参加費 無料

共催 狭山市、狭山地区里親会、所沢児童相談所、里親会所沢支部

申し込み 12月17日(金)から狭山市役所子育て支援課 ☎2953・1111

◆ 調理師の方は 調理業務従事者届を

対象 県内の飲食店や給食施設などで就業している調理師

届出方法 1月15日(土)までに指定様式(狭山保健所に用意)に平成22年12月31日現在の氏名、免許番号、従事する施設名等を記入し直接、県調理師会

問い合わせ 県健康づくり支援課 ☎048・830・3585、または県調理師会 ☎048・862・6443

◆放送大学

平成23年度4月入学生募集

放送大学はテレビ等で授業を行う通信制の大学です。働きながら学びたい、生涯学習に興味のある方、さまざまな目的で幅広い世代の方が学んでいます。

募集の種類

- 教養学部…科目履修生(6ヵ月)、選科履修生(1年間)、全科履修生(4年以上)
- 大学院…修士科目生(6ヵ月)、修士選科生(1年間)
- 受付期間 2月28日(月)まで
- 問い合わせ・資料請求 放送大学東京多摩学習センター ☎042・349・3467



▼スペーススキークラブバスツアー開催

とき 2月19日(土)〜20日(日)(泊2日)ところ オグナほか(群馬県)対象 中学生以上
内容 クラス分けによるスキー技術講習 定員 先着40人 参加費 2万6000円(宿泊代、交通費、保険料、講習費、リフト2日券を含む)問い合わせ 入間モンタナスポーツ ☎2

965・3000

▼太極拳の会会員募集

日ごろの運動不足解消と生涯元気を目指して、太極拳の素晴らしさを体得してみませんか。

とき 毎週金曜日午後2時〜4時

ところ 高倉公民館 対象 どなたでも 講師 山本富美子

先生 会費 月2000円(入会金なし) 問い合わせ 畑田 ☎

2964・3341

▼入間少年少女サッカークラブ

会員募集

無料体験あり。お気軽にお問い合わせください。寒さをふきとばそう!

とき 毎週土曜日午後1時〜4時、日曜日午前8時30分〜午後

0時30分 ところ 東町小学校(土曜日)、富士見公園(日曜日) 対象 幼児〜小学5年生の

男女 会費 幼児・月2000円、小学生・月3000円(入会金なし。兄弟割引あり) 問い

合わせ 牛川 ☎090・3100・0983

▼アレンジメントフラワー会員募集

とき 毎月第1・3金曜日午前10時〜正午または午後7時30分

〜9時 ところ 久保稲荷公民館 会費 月1800円(入会

金1000円。花材費1回につ

き11000円程度) 問い合わせ

安藤 ☎2966・8136、浅

井 ☎2963・6769

▼フラダンス「フラ・オ・ヒキナ」会員募集

とき 毎月第2・4木曜日午後1時15分〜2時15分

ところ 東町公民館 講師 坪井加奈子

先生 会費 月2000円(入会金なし。見学自由) 問い合

わせ 村山 ☎2964・2973(午後6時以降)

▼木端の会会員募集

木で仏像・能面等を彫つてみませんか。初心者大歓迎!

とき 毎月第2・4水曜日午後1時30分〜3時30分

ところ 西武公民館 会費 月1200円(入会金1000円) 問い合

わせ 黒沢 ☎2932・3817、宮井 ☎2963・6280

▼社交ダンス勉強会会員募集

とき 毎週月曜日午後6時30分〜9時30分

ところ 二本木公民館 会費 月1000円(入会金3000円) 問い合わせ 浮中 ☎090・1738・8078

対象 小学生以上 講師 亀井

格一先生 会費 月3000円

(小・中学生2000円。入会

金3000円) 問い合わせ 野

村 ☎090・4729・1011

▼主婦のための優しい英会話会員募集

とき 毎月第1〜3土曜日午前10時〜11時30分

ところ 東金子公民館 対象 英会話が初

めの主婦の方 会費 月3500円(入会金なし) 問い合

わせ 市川 ☎080・5498・3939

▼いきいき練功サークル会員募集

1月13日・27日(木)に無料体験を行います。

とき 第2・4木曜日午前10時〜11時30分

ところ 藤沢公民館 対象 どなたでも 講師

林 敏江先生 会費 月1000円(入会金なし) 問い合

わせ 枝川 ☎2962・5000

▼日本刺繍研究会会員募集

絹の光沢を生かした作品を作りながら、日本の伝統技術を学び、継承しています。

とき 毎月第1火曜日午後1時〜5時

ところ 中央公民館 講師 小川敦子先生 会費 月

3000円(入会金なし) 問い

合わせ 加藤 ☎2963・4038

▼いるまカトレア(コーラス)会員募集

とき 毎月第1〜3木曜日午前9時30分〜11時30分

ところ 文化創造アトリエ「アミーゴ」

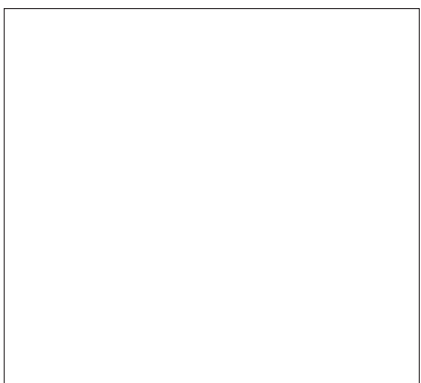
対象 男女年齢問わず、歌の好きな方どなたでも大歓迎

講師 村井雅子先生 会費 月2000円(入会金1000円) 問い

合わせ 井沢 ☎2932・5156(午後6時以降)

このコーナーでは、市民の皆さんのからの「サークル会員募集」「催し物(発表会)」などの情報を掲載しています。掲載申し込み等詳しくは、市役所広報広聴課へご連絡ください。

《有料広告欄》



移動図書館やまばと号
図書館本館 ☎2964・2415

カルチャーあい

1月	駐車場所	時間
5・19日 (水)	入間台	前
6・20日 (木)	黒須団地 黒金子公民館	前後
7・21日 (金)	やまゆり荘 東藤沢公民館	前後
8・22日 (土)	博物館 入間ピレジ	前後
11・25日 (火)	藤沢八区	前
12・26日 (水)	新久小学校	※
13・27日 (木)	黒須公民館 黒金子小学校	前※
14・28日 (金)	二本木公民館 仏子ニュータウン	前後
15日(土)	四季の丘 宮寺公民館	前後
18日(火)	ハイネス入間 宮寺小学校	前※
19日(水)	高倉小学校	※
25日(火)	黒須小学校	☆

市民会館 ☎2964・2411 豊岡3-10-10

月日	催し物	開演時間	入場料	問い合わせ
1月16日 (日)	第33回 新春演芸バラエティショー	午後2時	2,500円 (全席指定) ※残りわずか	市民会館
2月6日 (日)	第13回入間市民音楽祭「吹奏楽 フェスティバル」	午前10時 30分	無料	

【前売り情報】

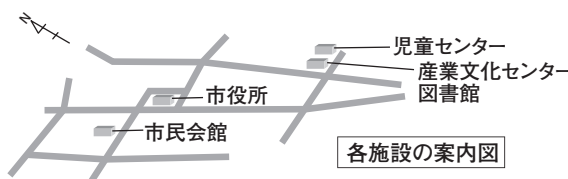
谷村新司トーク&ライブキャラバン「ココロの学校」
とき 3月12日(土)午後5時30分開演 入場料 6,000円(全席指定)

休館日 毎週月曜日(祝日を除く)

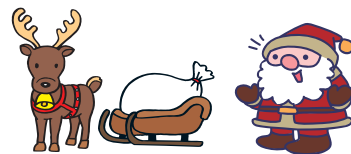
産業文化センター ☎2964・8377 向陽台1-1-7

月日	催し物	開演時間	入場料	問い合わせ
2月20日(日)	いるま二八落語会 「三遊亭圓丈 独演会」	午後2時	3,000円 (全席指定)	産業文化センター

休館日 毎週月曜日(祝日を除く)



各施設の案内図



※2月のやまばと号の予定は広報いるま1月1日号でお知らせします。

消費生活 Q & A



保証人紹介業とは？

Q 保証人登録業者に登録し、保証人になると収入を得られると聞きましたが、本当でしょうか。

A 賃貸住宅やお金を借りるときには保証人が必要なことがあります。しかし、さまざまな事情で身近に保証人を頼めない人もいます。そこに目を付けたのが保証人紹介ビジネスです。

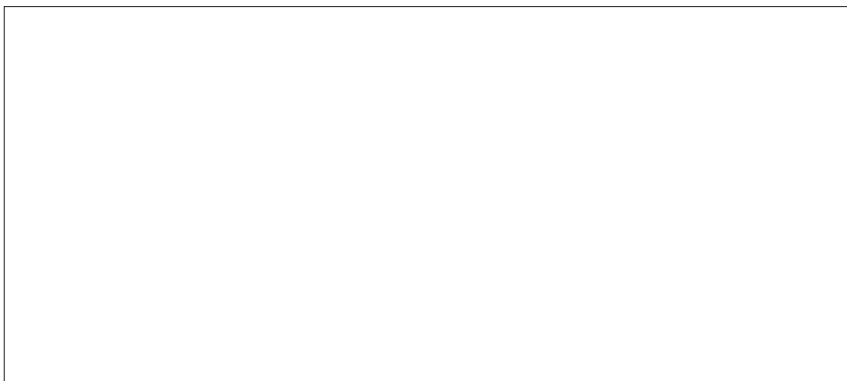
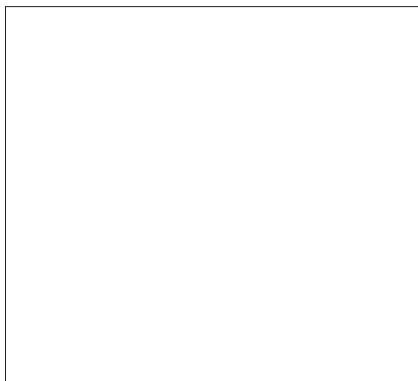
保証人になるということは、契約者が賃貸や借金等を返済しないとき、契約者に代わって賃貸や借金等の返済をする義務を持つということです。また、それに伴う金利や遅延損害金も支払う必要があります。

紹介業者は「経済的に負担することは一切ない。会社が責任を持つ」と言うこともありますが、登録時には保証人が支払いを求められる時期や支払い額が分かりません。また、保証人としての支払いを求められたときに業者が存在しているかどうか、業者に支払い能力があるかどうかも分かりません。保証人に登録したが、不安になり解約したところ高額なキャンセル料を請求されたという事例もあります。

このように、事情の分からない人の保証人になるということは、重い責任と大きなリスクを伴い大変危険です。十分注意しましょう。

問い合わせ 市役所1階消費生活センター ☎2963・5199

《有料広告欄》



お気軽にご利用

市民相談

※相談は無料です

1・2月

相談	月日	時間	問い合わせ・相談場所
弁護士による法律相談(予約制)	毎週水曜日と 1月28日(金) 2月25日(金)	10:00~12:00 13:00~15:40	市役所 ☎2964・1111 [相談場所] 市役所市民生活課 市民相談室
司法書士による法律相談(予約制) (相続・遺言・不動産登記等の相談)	1月18日(火) 2月15日(火)	13:00~15:30	
土地建物相談 (不動産の売買、借地借家等の相談)	1月5日(水) 2月2日(水)	10:00~12:00 13:00~15:00	
税務相談(予約制) (所得税・相続税等の国税の相談)	1月21日(金) 2月18日(金)		
建築相談 (建築物の設計や工事に伴う相談)	1月12日(水) 2月2日(水)		
行政相談	1月17日(月) 2月7日(月)		
人権相談	1月11日(火) 2月4日(火) 2月7日(月) 2月21日(月)		
交通事故相談 (1月18日・2月15日は弁護士が担当し、この日のみ予約制)	毎週火曜日		
心配ごと相談	毎週木曜日		
行政書士による相談(予約制) (相続・許認可・外国人の相談)	1月7日(金) 2月4日(金)		
身体障害者更生相談 知的障害者	1月19日(水) 2月16日(水)		10:00~12:00
狭山警察署員による暴力団関係相談	1月14日(金) (2月は休止)		13:30~15:00
労働相談	1月20日(木) 2月17日(木)	13:00~16:00	事前に市役所商工課 で電話受け付け
若年者職業相談	1月5日(水) 2月2日(水)	10:00~16:00	
内職相談	毎週月・火・木・金曜日	9:00~12:00 13:00~16:00	市役所内職相談室 ☎2962・9272
消費生活相談	月~金曜日	9:30~12:00 13:00~16:30	市役所消費生活センター ☎2963・5199
児童相談	〃	10:00~12:00 13:00~15:00	市役所児童福祉課
障害者相談支援 障害者就労支援	〃	8:30~17:00	市役所障害者相談支援センター りぼん ☎2901・7088
教育相談	〃	9:00~17:00	教育研究所 ☎2964・8355
結婚相談	毎週月曜日	10:00~12:00 13:00~15:00	市社会福祉協議会 ☎2963・1014
女性の悩みごと相談 (1月13日・2月10日(木)14:00~18:00にも予約制の面接あり)	毎週水曜日(電話) 毎週月曜日(面接・予約制)	10:00~12:00 13:00~15:00	男女共同参画推進センター 電話相談 ☎2964・2545 面接予約 ☎2964・2561
女性のための法律相談	1月19日(水) 2月16日(水) (面接・予約制)	13:15~16:45	男女共同参画推進センター 面接予約 ☎2964・2536

※市役所の一般業務は、12月29日(水)~1月3日(月)の間、休業します。市民相談もこの期間は休業しますので、ご了承ください。

防災行政用無線の放送内容は…
『テレホンガイドいるま』
☎0120・814894 (ハイシャクシヨ)

「テレホンガイドいるま」では
休日当番病院も
お知らせしています。

広報いるま (No.1064)
発行日 平成22年12月15日
(1月15日・8月15日を除く毎月1・15日発行)
発行 入間市 編集 企画部広報聴課
(連絡先等は表紙をご覧ください)



●「広報いるま」は各自治会を通してお届けしています。また、市役所広報聴課、市役所1階市民ホール・市政情報コーナー、各支所・公民館、市内の銀行・信用金庫・農協の各支店、各郵便局、各駅などの窓口にも置いてあります。
★「広報いるま」は目の不自由な方のためにテープ版・点字版も発行しています。ご希望の方は市役所障害福祉課までご連絡ください。

1・2月 休日水道修理当番店

修理受付時間 緊急やむを得ない
場合を除き午前9時~午後4時

1月

- 1日 (株)瀧産業 ☎2934・6562
(有)浄和設備工業所 ☎2932・1591
- 2日 (株)小川工業 ☎2932・3279
岩測管工 ☎2964・5008
- 3日 (有)原田設備工業 ☎2962・2191
塚田設備工業所 ☎2962・3817
(有)三ツ木設備 ☎2936・1141
- 9日 (株)忠光 ☎2934・5337
(有)栗原鉄工所 ☎090・4742・1258
- 10日 (有)寺井工業 ☎2964・3131
(有)貫井設備工業 ☎2962・6710
- 16日 (有)原田設備工業 ☎2962・2191
塚田設備工業所 ☎2962・3817
- 23日 (有)寺井工業 ☎2964・3131
(有)貫井設備工業 ☎2962・6710
- 30日 創和設備入間 ☎2932・6914
(有)斉藤水道工業 ☎2962・6424

2月

- 6日 (有)佐藤住設商会 ☎2934・4545
日東工業 ☎2962・6820
- 11日 (有)原田設備工業 ☎2962・2191
塚田設備工業所 ☎2962・3817
- 13日 (株)荒井工業所 ☎2962・3577
栗原管工 ☎2934・4524
- 20日 (有)山崎工業所 ☎2934・1008
(株)水村商店 ☎2934・2051
- 27日 (株)田中工業所 ☎2932・0625
(有)西武燃料 ☎2932・0234

問い合わせ 鍵山浄水場
(夜間と休日 ☎2962・3860)

市指定給水装置工事事業者の追加指定、
所在地変更

【追加指定】

- ・(有)湯山設備工業所 (川越市大字今福213の2、☎049・242・5064)

【所在地変更】

- ・日本ライフサービス(株) (東京都中央区日本橋堀留町1の2の10)

問い合わせ 市役所水道経営課